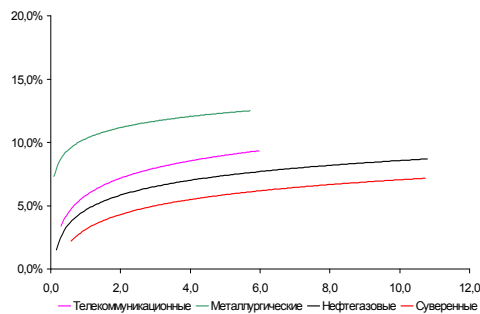
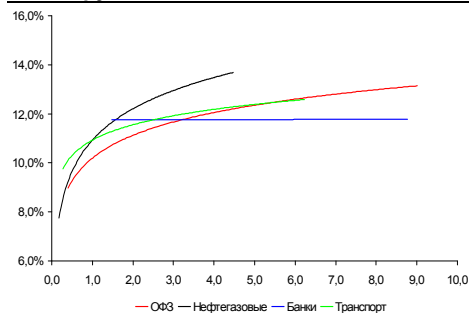


Рынок валютных облигаций



Источник: Bloomberg

Рынок рублевых облигаций (1-ый эшелон)



Источник: Bloomberg

Основные индикаторы долгового рынка

	Закрытие	Изм.	Доход%
Долговой рынок			
10-YR UST, YTM	3,48	-8,94б.п. ↓	
30-YR UST, YTM	4,27	-10,96п. ↓	
Russia-30	102,71	0,85% ↑	7,02
Rus-30 spread	354	-6б.п. ↓	
Bra-40	131,68	-0,02% ↓	8,17
Tur-30	156,25	0,78% ↑	6,75
Mex-34	106,08	-0,31% ↓	6,25
CDS 5 Russia	264	-8б.п. ↓	
CDS 5 Gazprom	363	-11б.п. ↓	
CDS 5 Brazil	124	-1б.п. ↓	
CDS 5 Turkey	202	-3б.п. ↓	
CDS 5 Ukraine	1 093	-23б.п. ↓	
Ключевые показатели			
TED Spread	22	-2б.п. ↓	
iTraxx Crossover	732	-20б.п. ↓	
VIX Index, \$	25	0,13% ↑	
Валютный и денежный рынок			
			YTD%
\$/Руб. ЦБП	31,5544	-1,22% ↓	0,0
\$/Руб.	31,3854	-0,71% ↓	6,4 ↑
EUR/\$	1,4301	-0,14% ↓	2,5 ↑
\$/BRL	1,83	0,46% ↑	-26,2 ↓
			Imp rate%
NDF Rub 3m	32,1128	-0,40% ↓	9,63
NDF Rub 6m	32,9756	-0,36% ↓	10,59
NDF Rub 12m	34,7621	-0,51% ↓	11,60
3M Libor	0,3869	-0,62б.п. ↓	
Libor overnight	0,2288	0,23б.п. ↑	
MIACR, 1d	6,79	49б.п. ↑	
Прямое репо с ЦБ	44 488	-968 ↓	
Фондовые индексы			
			YTD%
RTS	1 094	4,15% ↑	73,13 ↑
DOW	9 509	0,03% ↑	8,35 ↑
S&P500	1 026	-0,05% ↓	13,54 ↑
Bovespa	57 775	0,08% ↑	53,86 ↑
Сырьевые товары			
Brent spot	73,40	-0,34% ↓	75,3 ↑
Gold	951,28	-0,94% ↓	8,1 ↑
Nickel	19 612	2,89% ↑	68,9 ↑

Источник: Bloomberg

Российский рынок

Комментарий по долговому рынку, стр. 2

Валютные облигации

На российском внешнедолговом рынке по-прежнему доминируют покупатели, поддерживая рост котировок и высокие объемы торгов.

Рублевые облигации

Недавно размещенные выпуски, по которым наблюдалась фиксация прибыли на прошлой неделе, вчера скорректировались вверх. Однако ценовой рост ограничен неуверенностью инвесторов в дальнейшем тренде.

Макроэкономика, стр. 3

Снижение ВВП за 7М09 составило 10,2% год-к-году; НЕЙТРАЛЬНО

В ближайшие два месяца восстановление в промышленности замедлится в связи с отсутствием улучшения условий кредитования и доступности кредитных ресурсов для реального сектора экономики.

Корпоративные новости, стр. 3

ЛУКОЙЛ привлек 3-летний синдицированный кредит на \$1,2 млрд по ставке Libor+4% годовых

ЮТК планирует разместить биржевые облигации суммарным объемом 10 млрд руб

Судостроительный банк (СБ-Банк) 7 сентября начнет размещение 3-го выпуска на 1,5 млрд руб

НОВОСТИ ВКРАТЦЕ:

- ЦБ предоставил по итогам беззалогового аукциона кредиты банкам на 1 год на сумму 50 млрд руб, ставка отсечения – 12,28% годовых
- Ставка 1-го купона по облигациям 3-й серии ОАО "Синергия" установлена в размере 10% годовых
- Макромир установил ставку 4-го купона по облигациям серии 01 в размере 14% годовых
- ФБ ММВБ зарегистрировала 10 выпусков биржевых облигаций "Уралсвязьинформ"
- ФБ ММВБ зарегистрировала выпуск облигаций "Восток-Сервис-Финанс" серии БО-01

РОССИЙСКИЙ РЫНОК

Комментарий по долговому рынку

Валютные облигации

В отсутствие новых сигналов на международных рынках на международных рынках инвесторы продолжили торговать на событиях предыдущей недели. Так, состоявшиеся в выходные выступления глав ФРС и ЕЦБ дали понять инвесторам, что, хотя восстановление экономики началось, тем не менее, регуляторы не планируют резкого ужесточения денежно-кредитной политики. Таким образом, «закручивания гаек» в виде повышения процентных ставок и отмены программ поддержки рынков в ближайшее время ожидать не стоит. Аналитики прогнозируют, что ставка ФРС может остаться на текущем уровне до конца 2010 г. Эти выступления поддержали интерес к американскому долгу, способствуя снижению доходностей UST-10 сразу на 9 б.п. – до 3,48% годовых.

Российский долг, в свою очередь, также пользовался спросом инвесторов – как суверенный, так и корпоративный. Поддержку рынку оказывали высокие цены на нефть и фондовые индексы, находящиеся вблизи своих максимальных с прошлого года уровня. В итоге Rus-30 вырос на 0,8%, приблизившись к отметке 103% от номинала (YTM 7,02%), а его спред к КО США продолжил сужаться. Более позитивным является дальнейшее снижение CDS-5 на Россию – ниже отметки 270 б.п., их спред к Турции также постепенно сокращается.

Рублевые облигации

Активность в секторе рублевого долга в понедельник оставалась невысокой. В корпоративном сегменте более 60% сделок было сосредоточено в облигациях 1-го эшелона. Ралли, наблюдающееся на международных рынках, укрепление рубля, высокие ценовые уровни нефти – вызвали коррекцию цен вверх в недавно размещенных бумагах. Ранее инвесторы сокращали позиции в этих бумагах, несмотря на окружающие позитивные факторы.

Сегодня мы ожидаем сохранения позитивного настроения инвесторов. Однако роста спроса не ожидается. Уже торгующиеся бумаги исчерпали потенциал ценового роста. На взгляд участников рынка восходящий ценовой тренд близок к завершению. Вместе с тем, пока еще существует возможность нарастить портфель за счет участия в размещениях. При этом, инвесторы будут ориентироваться на выпуски, выход которых на вторичные торги ожидается вскоре после размещения. Это связано с опасениями быстрого разворота ситуации, когда участники рынка не смогут выйти из заблокированных на период до регистрации отчета об итогах размещения выпусков.

Михаил Авербах, Аналитик (+7 495) 783-5029
Екатерина Леонова, Старший аналитик (+7 495) 786-9678

Макроэкономика**Снижение ВВП за 7М09 составило 10,2% год-к-году; НЕЙТРАЛЬНО**

Вчера МЭР сообщило, что снижение экономики в июле составило 9,3% год-к-году, что соответствует снижению ВВП на 10,2% за 7М09. Однако Андрей Клепач из МЭР отметил, что в августе-сентябре в позитивном тренде возможна пауза, в том числе, - в результате аварии на Саяно-Шушенской ГЭС.

Как мы отмечали ранее, данные экономической статистики за первые 7 месяцев 2009 г показывают, что восстановление в промышленности не подкреплено улучшением в секторе розничных продаж и инвестиционной сфере. Поэтому мы считаем, что отдельные отрасли показали улучшение в результате позитивной внешней конъюнктуры, тогда как внутренние факторы для восстановления экономики остаются слабыми.

Таким образом, мнение г-на Клепача о возможности «паузы» в восстановлении промпроизводства в ближайшие два месяца подтверждает наши опасения относительно возможности второй волны кризиса, которая в том числе будет обусловлена сохраняющимися проблемами кредитования экономики.

Наталья Орлова, Ph.D Старший аналитик (7 495) 795-3677

Корпоративные новости**ЛУКОЙЛ привлек 3-летний синдицированный кредит на \$1,2 млрд по ставке Libor+4% годовых**

Обеспечением по кредиту является выручка по контрактам на экспорт нефти. Средства, полученные по кредиту, будут использованы на общекорпоративные цели, рефинансирование долга, а также для финансирования операций, связанных с экспортом нефти.

Ведущие уполномоченные организаторы: ABN AMRO Bank, Bank of Tokyo-Mitsubishi UFJ, Barclays Capital, BNP Paribas, Calyon, Citigroup, Deutsche Bank, ING Bank, Natixis, Orgresbank, Societe Generale и WESTLB.

ЮТК планирует разместить биржевые облигации суммарным объемом 10 млрд руб

ЮТК планирует разместить 7 выпусков биржевых облигаций. Объем эмиссии 1-3-го выпусков составит 2 млрд руб, 4-7-го выпусков – 1 млрд руб.

Судостроительный банк (СБ-Банк) 7 сентября начнет размещение 3-го выпуска на 1,5 млрд руб

Срок обращения выпуска составит 3 года с полугодовой выплатой купонного дохода и годовой офертой на выкуп облигаций по номиналу. Ставка купона на срок до оферты будет установлена на конкурсе в первый день размещения займа на ФБ ММВБ.

*Денис Воднев, Старший аналитик (+7 495) 792-5847
Екатерина Журавлева, Аналитик (+7 495) 974-2515 доб. 7121
Екатерина Леонова, Старший аналитик (+7 495) 786-9678*

ДИНАМИКА РОССИЙСКИХ ОБЛИГАЦИЙ

Илл. 1: Динамика российских суверенных и субфедеральных еврооблигаций

	Дата погаш-я	Дюра-ция, лет	Дата ближ. купона	Ставка купона	Цена закрытия	Изме-нение	Доход-сть к оферте/погаш-ю	Текущ дох-сть	Сред по дю-рации	Сред к сувер. евро-облиг.	Изм.	Сред к сувер. евро-облиг.	Объем выпуска млн	Валюта	Рейтинги S&P/Moodys/Fitch
Суверенные															
Россия-10	03.31.10	0,58	09.30.09	8,25%	102,41	0,00%	2,29%	8,06%	127	7,4	0,57	656	USD	BBB / Baa1 / BBB	
Россия-18	07.24.18	6,35	01.24.10	11,00%	138,94	0,10%	5,43%	7,92%	232	9,1	6,18	3 466	USD	BBB / Baa1 / BBB	
Россия-28	06.24.28	9,17	12.24.09	12,75%	148,78	0,53%	7,77%	8,57%	430	3,0	8,83	2 500	USD	BBB / Baa1 / BBB	
Россия-30	03.31.30	10,73	09.30.09	7,50%	102,71	0,85%	7,02%	7,30%	354	-5,9	10,37	2 037	USD	BBB / Baa1 / BBB	
Минфин															
Минфин-11	05.14.11	1,69	05.14.10	3,00%	97,25	-0,02%	4,70%	3,08%	368	9,1	1,61	1 750	USD	BBB / Baa1 / BBB	
Муниципальные															
Москва-11	10.12.11	1,96	10.12.09	6,45%	103,71	-0,02%	4,57%	6,22%	--	--	--	374	EUR	BBB / Baa1 / BBB	
Москва-16	10.20.16	5,86	10.20.09	5,06%	91,78	0,32%	6,54%	5,52%	--	--	--	407	EUR	BBB / Baa1 / BBB	

Источник: Bloomberg, Отдел исследований Альфа-Банка

Илл. 2: Динамика российских банковских еврооблигаций

	Дата погаш-я	Дюра-ция, лет	Дата ближ. купона	Ставка купона	Цена закрытия	Изме-нение	Доход-сть к оферте/погаш-ю	Текущ дох-сть	Сред по дю-рации	Сред к сувер. евро-облиг.	Изм.	Сред к сувер. евро-облиг.	Объем выпуска млн	Валюта	Рейтинги S&P/Moodys/Fitch
Абсолют-10	03.30.10	0,58	09.30.09	9,13%	102,49	1,40%	4,83%	8,90%	381	-232,8	254	175	USD	/ Baa3 / BBB	
АК Барс-10	06.28.10	0,82	12.28.09	8,25%	100,15	-0,02%	8,04%	8,24%	702	10,0	575	250	USD	BB-e / Baa3 / BB	
АК Барс-11	06.20.11	1,69	12.20.09	9,25%	96,75	0,26%	11,26%	9,56%	1024	-8,3	896	300	USD	/ Baa3 / BB	
Альфа-09	10.10.09	0,13	10.10.09	7,88%	100,37	0,00%	4,78%	7,85%	376	1,1	249	400	USD	BB- / Baa1 / BB-	
Альфа-12	06.25.12	2,55	12.25.09	8,20%	96,38	0,13%	9,68%	8,51%	813	3,5	739	500	USD	BB- / Baa1 / BB-	
Альфа-13	06.24.13	3,26	12.24.09	9,25%	97,98	0,52%	9,89%	9,44%	833	-7,7	759	400	USD	BB- / Baa1 / BB-	
Альфа-15*	12.09.15	4,78	12.09.09	8,63%	87,44	0,16%	11,48%	9,86%	901	6,5	605	225	USD	B / Baa2 / B+	
Альфа-17*	02.22.17	5,48	02.22.10	8,64%	84,64	0,01%	11,78%	10,20%	867	10,6	635	300	USD	B / Baa2 / B+	
Банк Москвы-09	09.28.09	0,09	09.28.09	8,00%	100,50	0,00%	2,45%	7,96%	143	-8,1	16	250	USD	/ Baa1 / BBB-	
Банк Москвы-10	11.26.10	1,20	11.26.09	7,38%	102,70	-0,02%	5,11%	7,18%	409	8,9	282	300	USD	NR / Baa1 / BBB-	
Банк Москвы-13	05.13.13	3,25	11.13.09	7,34%	97,32	0,25%	8,18%	7,54%	662	0,8	589	500	USD	/ Baa1 / BBB-	
Банк Москвы-15*	11.25.15	4,95	11.25.09	7,50%	91,78	-0,06%	9,26%	8,17%	679	11,1	383	300	USD	/ Baa2 / BB+	
Банк Москвы-17*	05.10.17	5,81	11.10.09	6,81%	83,15	0,07%	9,99%	8,19%	688	9,7	456	400	USD	/ Baa2 / BB+ Caa1	
Банк Союз	02.16.10	0,48	02.16.10	9,38%	90,50	0,00%	32,37%	10,36%	3135	19,3	3008	24	USD	B- / Baa3 / B-	
ВТБ-11	10.12.11	1,96	10.12.09	7,50%	102,33	-0,06%	6,31%	7,33%	529	10,3	402	450	USD	BBB / Baa1 / BBB	
ВТБ-11-2	06.30.11	1,77	06.30.10	8,25%	104,00	-0,10%	5,88%	7,93%	486	12,8	359	900	EUR	BBB / Baa1 / BBB	
ВТБ-12	10.31.12	2,85	10.31.09	6,61%	96,33	0,29%	7,93%	6,86%	637	-1,7	564	1 054	USD	BBB / Baa1 / BBB	
ВТБ-15*	02.04.15	4,66	02.04.10	6,32%	98,14	-0,03%	6,73%	6,43%	426	10,4	130	316	USD	BBB- / Baa2 / BBB-	
ВТБ-16	02.15.16	5,66	02.15.10	4,25%	96,90	0,15%	4,81%	4,39%	171	8,1	-62	388	EUR	BBB / Baa1 / BBB	
ВТБ-18	05.29.18	6,54	11.29.09	6,88%	94,43	0,24%	7,76%	7,28%	466	7,1	233	1 706	USD	BBB / Baa1 / BBB	
ВТБ-35	06.30.35	12,13	12.31.09	6,25%	86,84	1,09%	7,40%	7,20%	392	-0,3	38	693	USD	BBB / Baa1 / BBB	
ГПБ-11	06.15.11	1,69	12.15.09	7,97%	102,00	0,12%	6,77%	7,81%	574	-0,2	447	300	USD	BB- / Baa3 /	
ГПБ-13	06.28.13	3,34	12.28.09	7,93%	98,99	0,63%	8,24%	8,01%	625	-8,7	595	443	USD	BB+ / Baa1 /	
ГПБ-15	09.23.15	4,89	09.23.09	6,50%	87,44	0,42%	9,25%	7,43%	678	1,2	382	948	USD	BB+ / Baa2 /	
Зенит-09	10.07.09	0,12	10.07.09	8,75%	100,48	-0,01%	4,45%	8,71%	342	2,8	215	200	USD	/ Baa3 / B+	
Кредит Европа-10	04.13.10	0,62	10.13.09	7,50%	100,87	0,00%	6,05%	7,43%	503	6,3	376	250	USD	/ Baa3 / B-	
ЛОКО-10	03.01.10	0,49	09.01.09	10,00%	98,19	0,04%	13,74%	10,18%	1272	2,1	1145	100	USD	/ B2 / B	
МБРР-16*	03.10.16	4,59	09.10.09	8,88%	75,00	0,00%	15,00%	11,83%	1253	10,0	957	60	USD	/ B3 /	
МДМ-10	01.25.10	0,42	01.25.10	7,77%	100,55	0,01%	6,36%	7,72%	534	3,4	407	425	USD	B+ / Baa2 / BB-	
МДМ-11*	07.21.11	1,77	01.21.10	9,75%	99,22	0,21%	10,20%	9,83%	918	-5,1	790	200	USD	B / Baa3 / B+	
МежпромБ-10	02.12.10	0,46	02.12.10	9,50%	96,75	0,00%	17,00%	9,82%	1598	11,2	1471	150	USD	NR / B1 / B	
МежпромБ-10-2	07.06.10	0,86	07.06.10	9,00%	94,05	0,00%	16,68%	9,57%	1566	9,3	1439	200	EUR	BB- / B1 / B	
MNB-09	10.06.09	0,11	10.06.09	1,38%	99,91	-0,03%	2,18%	1,38%	116	38,2	-11	500	USD	/ Baa3 / BBB-	
НОМОС-10	02.02.10	0,44	02.02.10	8,19%	100,31	0,00%	7,42%	8,16%	640	6,7	513	200	USD	/ Baa3 / B+	
НОМОС-16	10.20.16	4,91	10.20.09	9,75%	82,50	0,00%	13,65%	11,82%	1118	9,9	822	125	USD	/ B1 / B+	
Петрокоммерц-09-2	12.17.09	0,31	12.17.09	8,75%	100,69	-0,01%	6,40%	8,69%	538	7,3	410	425	USD	B+ / Baa3 /	
ПромсвязьБ-10	10.04.10	1,05	10.04.09	8,75%	100,42	0,00%	8,33%	8,71%	731	7,3	604	200	USD	B+ / Baa3 / B+	
ПромсвязьБ-11	10.20.11	1,95	10.20.09	8,75%	95,25	-0,13%	11,28%	9,19%	1026	14,6	899	225	USD	B+ / Baa2 / B+	
ПромсвязьБ-13	01.15.13	2,88	01.15.10	10,75%	95,57	0,00%	12,38%	11,25%	1082	8,7	1009	150	USD	B+ / Baa2 / B+	
ПромсвязьБ-18*	01.31.18	5,31	01.31.10	12,50%	94,75	-0,09%	13,56%	13,19%	1109	11,6	813	100	USD	B- / Baa3 / B-	
ПСБ-15*	09.29.15	5,01	09.29.09	6,20%	94,84	0,09%	7,26%	6,54%	479	8,1	183	400	USD	/ Baa2 / BBB-	
РенКап-10	06.27.10	0,81	12.27.09	9,50%	65,04	0,00%	71,55%	14,61%	7053	29,1	6926	185	USD	B- / / CCC	
Росбанк-09	09.24.09	0,08	09.24.09	9,75%	100,25	0,00%	6,52%	9,73%	550	-3,0	423	22	USD	/ Baa3 / BBB+	
РСХБ-10	11.29.10	1,21	11.29.09	6,88%	103,09	-0,04%	4,32%	6,67%	330	10,2	203	350	USD	/ Baa1 / BBB	
РСХБ-13	05.16.13	3,27	11.16.09	7,18%	100,12	0,12%	7,13%	7,17%	557	5,0	484	647	USD	/ Baa1 / BBB	
РСХБ-14	01.14.14	3,81	01.14.10	7,13%	99,61	0,24%	7,23%	7,15%	523	4,2	180	720	USD	/ Baa1 / BBB	

РСХБ-16	09.21.16	5,47	09.21.09	6,97%	93,43	-0,07%	8,21%	7,46%	511	12,3	278	500	USD	/	Baa2 / BBB-
РСХБ-17	05.15.17	6,03	11.15.09	6,30%	90,24	0,37%	8,02%	6,98%	491	4,7	259	1 167	USD	/	Baa1 / BBB
РСХБ-18	05.29.18	6,36	11.29.09	7,75%	97,21	0,25%	8,20%	7,97%	509	6,9	277	980	USD	/	Baa1 / BBB
Русский Стандарт-09	09.16.09	0,06	09.16.09	6,83%	100,00	0,12%	6,41%	6,83%	539	-171,5	412	373	EUR	B+/	Ba3 /
Русский Стандарт-10	10.07.10	1,06	10.07.09	7,50%	93,54	-0,04%	13,92%	8,02%	1290	13,3	1163	412	USD	B+/	Ba3 /
Русский Стандарт-10-2	06.29.10	0,82	12.29.09	8,49%	96,33	-0,04%	13,18%	8,81%	1216	13,4	1089	297	USD	B+/	Ba3 / BB-
Русский Стандарт-11	05.05.11	1,57	11.05.09	8,63%	90,17	-0,09%	15,41%	9,57%	1439	14,8	1312	350	USD	B+/	Ba3 /
Русский Стандарт-15*	12.16.15	4,58	12.16.09	8,88%	71,82	-0,06%	16,15%	12,36%	1369	11,4	1072	200	USD	B-/	B1 /
Русский Стандарт-16*	12.01.16	4,84	12.01.09	9,75%	71,78	0,00%	16,56%	13,58%	1409	10,0	1113	200	USD	B-/	B1 /
Сбербанк-11	11.14.11	2,08	11.14.09	5,93%	102,45	0,09%	4,75%	5,79%	373	3,0	245	750	USD	/	A3 / BBB
Сбербанк-13	05.15.13	3,31	11.15.09	6,48%	100,70	0,06%	6,26%	6,43%	427	8,7	397	500	USD	/	A3 / BBB
Сбербанк-13-2	07.02.13	3,44	01.02.10	6,47%	100,81	0,02%	6,23%	6,42%	423	10,0	393	500	USD	BBB+e/	A3 / BBB
Сбербанк-15*	02.11.15	4,70	02.11.10	6,23%	99,06	0,09%	6,44%	6,29%	397	7,9	101	1 000	USD	/	Baa1 / BBB-
УРСА-11*	12.30.11	2,08	12.30.09	12,00%	98,75	0,25%	12,61%	12,15%	1159	-5,3	1032	130	USD	/	A3 /
УРСА-11-2	11.16.11	2,00	11.16.09	8,30%	98,80	0,11%	8,88%	8,40%	786	1,6	659	220	EUR	/	Ba2 / BB-
Славинвестбанк	12.21.09	0,32	12.21.09	9,88%	94,53	0,00%	27,88%	10,45%	2686	21,6	2559	100	USD	/	WR / WD
Татфондбанк-10	04.26.10	0,65	10.26.09	9,75%	96,39	0,13%	15,57%	10,12%	1455	-10,8	1328	200	USD	/	B2 /
ТранскапиталБ-10	05.10.10	0,69	11.10.09	9,13%	98,32	2,24%	11,62%	9,28%	1060	-325,3	933	175	USD	/	B1 /
ТранскапиталБ-17	07.18.17	5,08	01.18.10	10,51%	74,75	0,00%	16,31%	14,07%	1384	9,9	1088	100	USD	/	B2 /
ТранскредитБ-10	05.16.10	0,71	11.16.09	7,00%	100,76	0,05%	5,89%	6,95%	487	-0,8	360	348	USD	BB/	Ba1 /
ТранскредитБ-11	06.17.11	1,69	12.17.09	9,00%	101,10	0,06%	8,32%	8,90%	730	3,4	603	350	USD	BB/	Ba1 /
Траст-10	05.29.10	0,73	11.29.09	9,38%	70,00	0,00%	65,05%	13,39%	6403	29,0	6275	200	USD	/	Caа1 / B-
УРСА-10	05.21.10	0,74	05.21.10	7,00%	89,50	0,04%	23,22%	7,82%	2220	7,1	2093	164	EUR	/	Ba2 /
ХКФ-10	04.11.10	0,60	10.11.09	9,50%	97,00	0,00%	14,62%	9,79%	1360	9,7	1233	200	USD	B+/	Ba3 /
ХКФ-11	06.20.11	1,67	12.20.09	11,00%	99,84	0,00%	11,08%	11,02%	1005	7,4	878	334	USD	B+/	Ba3 /

Источник: Vlootberg, Отдел исследований Альфа-Банка

* - Доходность и дюрация рассчитываются к дате исполнения опциона на покупку

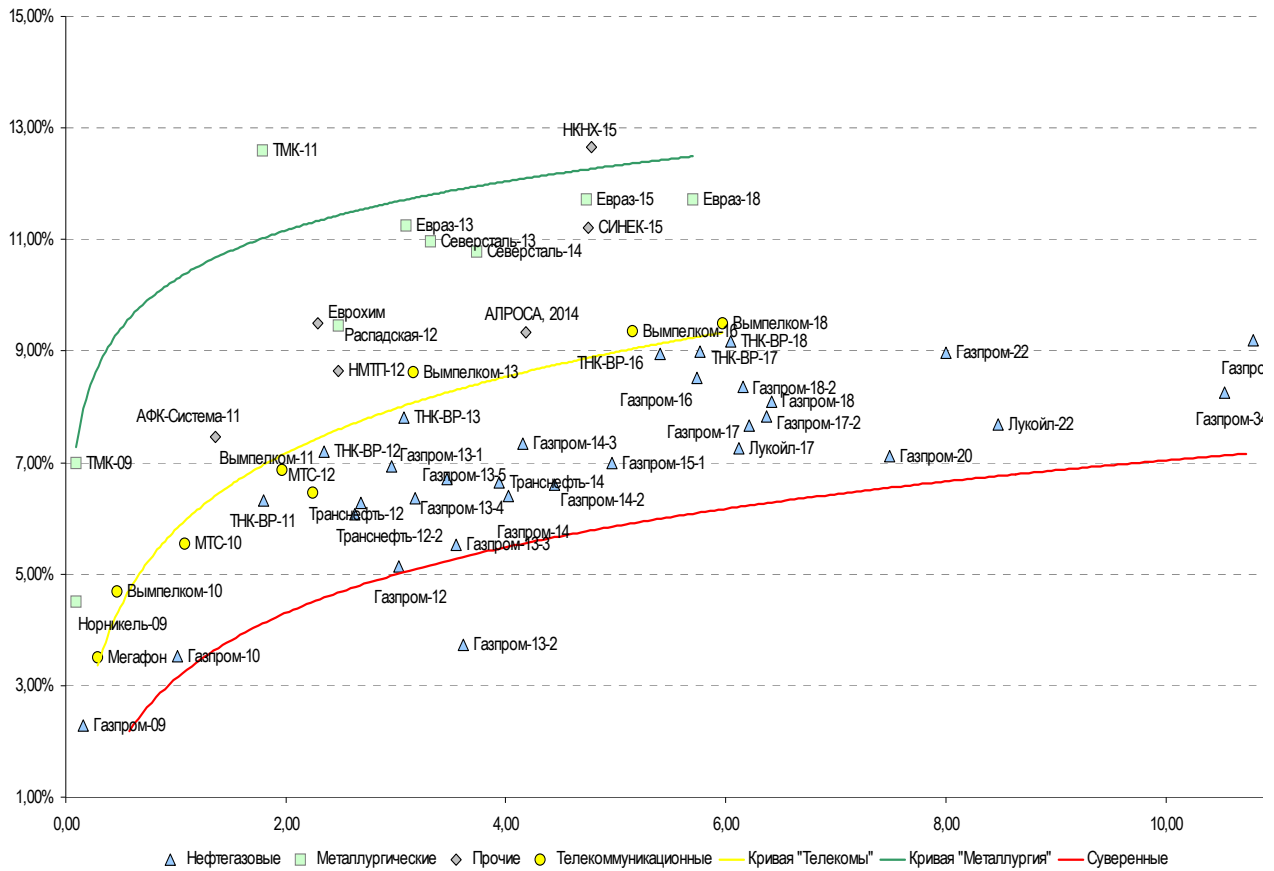
Илл. 3: Динамика российских корпоративных еврооблигаций в разбивке по секторам

	Дата погаш-я	Дюра-ция, лет	Дата ближ. купона	Ставка купона	Цена закрытия	Изме-нение	Доход-сть к погаш-ю	Текущ дох-сть	Сред по дю-рации	Сред к сувер. евро-облиг.	Изм.	Объем выпуска	Валюта	Рейтинги S&P/Moodys/ Fitch
Нефтегазовые														
Газпром-09	10.21.09	0,16	10.21.09	10,50%	101,26	0,00%	2,29%	10,37%	127	-9,0	0	700	USD	BBB/ Baa1 / BBB
Газпром-10	09.27.10	1,02	09.27.09	7,80%	104,48	0,01%	3,52%	7,47%	250	5,6	123	1 000	EUR	BBB/ Baa1 / BBB
Газпром-12	12.09.12	3,03	12.09.09	4,56%	98,25	0,36%	5,14%	4,64%	359	-3,5	285	1 000	EUR	BBB/ Baa1 / BBB
Газпром-13-1	03.01.13	2,96	09.01.09	9,63%	108,30	0,08%	6,92%	8,89%	537	5,8	463	1 750	USD	BBB/ Baa1 / BBB
Газпром-13-2	07.22.13	3,62	01.22.10	4,51%	102,81	0,02%	3,72%	4,38%	173	9,9	-170	523	USD	/ /
Газпром-13-3	07.22.13	3,55	01.22.10	5,63%	100,35	0,23%	5,52%	5,61%	353	4,0	9	239	USD	BBB/ Baa1 / BBB
Газпром-13-4	04.11.13	3,17	10.11.09	7,34%	103,12	0,79%	6,36%	7,12%	481	-16,3	407	400	USD	BBB/ Baa1 / BBB
Газпром-13-5	07.31.13	3,47	01.31.10	7,51%	102,71	0,27%	6,71%	7,31%	472	2,6	128	500	USD	BBB/ Baa1 / BBB
Газпром-14	02.25.14	4,03	02.25.10	5,03%	94,78	0,21%	6,39%	5,31%	440	5,2	96	780	EUR	BBB/ Baa1 / BBB
Газпром-14-2	10.31.14	4,44	10.31.09	5,36%	94,69	0,17%	6,60%	5,66%	413	5,9	117	700	EUR	BBB/ Baa1 / BBB
Газпром-14-3	07.31.14	4,15	01.31.10	8,13%	103,20	0,29%	7,34%	7,87%	534	3,3	191	1 250	USD	BBB/ Baa1 / BBB
Газпром-15-1	06.01.15	4,97	06.01.10	5,88%	94,83	0,19%	6,99%	6,20%	452	5,9	156	1 000	EUR	BBB/ Baa1 / BBB
Газпром-16	11.22.16	5,73	11.22.09	6,21%	87,69	-0,00%	8,52%	7,08%	542	10,9	309	1 350	USD	BBB/ Baa1 / BBB
Газпром-17	03.22.17	6,21	03.22.10	5,14%	85,83	0,28%	7,66%	5,98%	456	6,3	223	500	EUR	BBB/ Baa1 / BBB
Газпром-17-2	11.02.17	6,37	11.02.09	5,44%	85,97	0,32%	7,82%	6,33%	471	5,7	239	500	EUR	BBB/ Baa1 / BBB
Газпром-18	02.13.18	6,42	02.13.10	6,61%	91,01	0,61%	8,10%	7,26%	500	1,0	267	1 200	EUR	BBB/ Baa1 / BBB
Газпром-18-2	04.11.18	6,16	10.11.09	8,15%	98,70	1,54%	8,36%	8,25%	525	-14,3	293	1 100	USD	BBB/ Baa1 / BBB
Газпром-20	02.01.20	7,49	02.01.10	7,20%	100,65	0,56%	7,11%	7,15%	364	1,2	168	871	USD	BBB-/ / BBB+
Газпром-22	03.07.22	8,01	09.07.09	6,51%	81,68	1,37%	8,97%	7,97%	550	-8,2	120	1 300	USD	BBB/ Baa1 / BBB
Газпром-34	04.28.34	10,53	10.28.09	8,63%	103,75	0,00%	8,26%	8,31%	479	8,9	125	1 200	USD	BBB/ Baa1 / BBB
Газпром-37	08.16.37	10,79	02.16.10	7,29%	80,91	1,43%	9,20%	9,01%	572	-4,9	218	1 250	USD	BBB/ Baa1 / BBB
Лукойл-17	06.07.17	6,12	12.07.09	6,36%	94,72	0,46%	7,25%	6,71%	415	3,2	182	500	USD	BBB-/ Baa2 / BBB-
Лукойл-22	06.07.22	8,48	12.07.09	6,66%	91,71	0,44%	7,68%	7,26%	421	3,6	-9	500	USD	BBB-/ Baa2 / BBB-
ТНК-ВР-11	07.18.11	1,80	01.18.10	6,88%	100,98	0,45%	6,31%	6,81%	529	-18,4	402	500	USD	BB+/ Baa2 / BBB-
ТНК-ВР-12	03.20.12	2,35	09.20.09	6,13%	97,51	0,56%	7,20%	6,28%	618	-16,4	491	500	USD	BB+/ Baa2 / BBB-
ТНК-ВР-13	03.13.13	3,08	09.13.09	7,50%	99,08	0,51%	7,80%	7,57%	624	-8,0	551	600	USD	BB-/ Baa2 / BBB-
ТНК-ВР-16	07.18.16	5,40	01.18.10	7,50%	92,70	0,56%	8,94%	8,09%	647	-0,8	351	1 000	USD	BB+/ Baa2 / BBB-
ТНК-ВР-17	03.20.17	5,76	09.20.09	6,63%	87,25	0,13%	8,98%	7,59%	588	8,6	355	800	USD	BB+/ Baa2 / BBB-
ТНК-ВР-18	03.13.18	6,05	09.13.09	7,88%	92,37	0,18%	9,18%	8,53%	608	7,9	375	1 100	USD	BB-/ Baa2 / BBB-
Транснефть-12	06.27.12	2,69	06.27.10	5,38%	97,72	0,67%	6,27%	5,51%	472	-17,4	398	700	EUR	BBB/ Baa1 /
Транснефть-12-2	06.27.12	2,63	12.27.09	6,10%	100,05	0,11%	6,08%	6,10%	452	4,4	379	500	USD	BBB/ Baa1 /
Транснефть-14	03.05.14	3,94	09.05.09	5,67%	96,25	0,79%	6,64%	5,89%	465	-9,3	121	1 300	USD	BBB/ Baa1 /
Металлургические														
Евраз-13	04.24.13	3,09	10.24.09	8,88%	93,00	0,00%	11,25%	9,54%	969	8,8	896	1 300	USD	BB-/ B1 /- / BB-/ -/
Евраз-15	11.10.15	4,73	11.10.09	8,25%	85,00	0,00%	11,71%	9,71%	924	9,9	628	750	USD	BB-/ B1 /- / BB-/ -/
Евраз-18	04.24.18	5,70	10.24.09	9,50%	88,08	0,00%	11,72%	10,79%	862	10,9	629	700	USD	BB-/ B1 /- / BB-/ -/
Кузбассразрезуголь-10	07.12.10	0,86	01.12.10	9,00%	93,39	-0,05%	17,37%	9,64%	1635	16,6	1507	200	USD	/ B3 /
Распадская-12	05.22.12	2,48	11.22.09	7,50%	95,33	0,26%	9,46%	7,87%	791	-2,0	717	300	USD	/ B1 / B+
Северсталь-13	07.29.13	3,32	01.29.10	9,75%	96,17	0,29%	10,97%	10,14%	898	1,4	868	1 250	USD	BB-/ Baa3 / B+ / -/

Северсталь-14	04.19.14	3,73	10.19.09	9,25%	94,50	0,36%	10,78%	9,79%	878	0,9	535	375	USD	BB-/ Ba3 / B+ /-
ТМК-09	09.29.09	0,09	09.29.09	8,50%	100,12	0,13%	7,00%	8,49%	598	-121,7	471	300	USD	B /- / B1 /
ТМК-11	07.29.11	1,79	01.29.10	10,00%	95,66	0,49%	12,60%	10,45%	1158	-21,1	1030	600	USD	B /- / B1 /
Норникель-09	09.30.09	0,10	09.30.09	7,13%	100,24	-0,00%	4,50%	7,11%	348	2,1	221	500	USD	BBB-/ Baa2 / BBB-
Телекоммуникационные														
МТС-10	10.14.10	1,08	10.14.09	8,38%	103,06	0,16%	5,54%	8,13%	452	-7,8	325	400	USD	BB /- / Ba2 /- / NR
МТС-12	01.28.12	2,24	01.28.10	8,00%	103,41	0,16%	6,46%	7,74%	544	0,0	416	400	USD	BB /- / Ba2 /- / BB+ /-
Вымпелком-10	02.11.10	0,46	02.11.10	8,00%	101,49	0,07%	4,69%	7,88%	367	-10,4	239	300	USD	BB+ / Ba2 /
Вымпелком-11	10.22.11	1,97	10.22.09	8,38%	102,95	0,34%	6,87%	8,14%	585	-10,4	458	300	USD	BB+ / Ba2 /
Вымпелком-13	04.30.13	3,16	10.31.09	8,38%	99,19	0,64%	8,63%	8,44%	707	-11,8	634	1 000	USD	BB+ / Ba2 /
Вымпелком-16	05.23.16	5,15	11.23.09	8,25%	94,52	0,73%	9,36%	8,73%	689	-4,7	393	600	USD	BB+ / Ba2 /
Вымпелком-18	04.30.18	5,97	10.31.09	9,13%	97,82	1,12%	9,50%	9,33%	639	-8,2	407	1 000	USD	BB+ / Ba2 /
Мегафон	12.10.09	0,29	12.10.09	8,00%	101,28	0,01%	3,50%	7,90%	248	-0,8	121	375	USD	BB+ / Ba2 / BB+
Прочие														
АФК-Система-11	01.28.11	1,36	01.28.10	8,88%	101,88	0,11%	7,45%	8,71%	643	-1,2	516	350	USD	BB /- / B2 / BB- /-
АПРОСА, 2014	11.17.14	4,18	11.17.09	8,88%	98,13	0,13%	9,33%	9,04%	686	6,8	390	500	USD	NR / Ba3 / B /-
Еврохим	03.21.12	2,30	09.21.09	7,88%	96,38	0,08%	9,49%	8,17%	847	4,2	720	300	USD	BB / / BB
КЗОС-11	10.30.11	1,85	10.30.09	9,25%	49,84	0,00%	49,14%	18,56%	4812	12,3	4685	200	USD	D / / C /-
НКНХ-15	12.22.15	4,78	12.22.09	8,50%	82,26	0,52%	12,65%	10,33%	1018	-1,4	722	200	USD	/ B1 / B /-
НМТП-12	05.17.12	2,48	11.17.09	7,00%	96,06	0,01%	8,65%	7,29%	709	8,5	635	300	USD	BB+ / Ba1 /
Рольф-10	06.28.10	0,82	12.28.09	8,25%	67,50	0,00%	63,66%	12,22%	6264	26,7	6137	250	USD	CCC / Ca1 /
СИНЕК-15	08.03.15	4,75	02.03.10	7,70%	85,05	0,03%	11,21%	9,05%	875	9,3	578	250	USD	/ Ba1 / BBB-

Источник: Bloomberg, Отдел исследований Альфа-Банка

Илл. 5: Доходность российских корпоративных еврооблигаций



Источник: Bloomberg

Информация

Альфа-Банк (Москва)	Россия, Москва, 107078, пр-т Академика Сахарова, 12
Управление долговых ценных бумаг и деривативов	Саймон Вайн, Руководитель Управления (+7 495) 745-7896
Торговые операции	Олег Артеменко, директор по финансированию (7 495) 785-74 05 Константин Зайцев, вице-президент по торговым операциям (7 495) 785-74 08 Михаил Грачев, вице-президент по торговым операциям (7 495) 785-74 04 Сергей Осмачек, трейдер (7 495) 783 51 02 Игорь Панков, вице-президент по продажам (7 495) 786-48 92 Владислав Корзан, вице-президент по продажам (7 495) 783-51 03 Дэвид Мэтлок, директор по международным продажам (7 495) 974-25 15 доб. 7050 Татьяна Мерлич, старший менеджер по международным продажам (7 495) 786-48 97 Ольга Паркина, менеджер по продажам (7 495) 785-74 09
Аналитическая поддержка	Екатерина Леонова, старший аналитик по внутреннему долгу (7 495) 785-96 78 Михаил Авербах, аналитик по внешнедолговому рынку (7 495) 783-50 29 Денис Воднев, старший кредитный аналитик (7 495) 792-58 47 Екатерина Журавлева, кредитный аналитик (7 495) 974-2515 доб. 7121
Долговой рынок капитала	Мария Широкова, вице-президент по продажам на долговом рынке капитала (7 495) 755-59 26 Наталья Юркова, Старший менеджер (7 495) 785-9671

© Альфа-Банк, 2009 г. Все права защищены. Генеральная лицензия ЦБ РФ № 1326 от 29.01.1998 г.

Настоящий отчет и содержащаяся в нем информация являются исключительной собственностью Альфа-Банка. Несанкционированное копирование, воспроизводство и распространение настоящего материала, частично или полностью, в отсутствие разрешения Альфа-Банка в письменной форме строго запрещено.

Данный материал предназначен ОАО «Альфа-Банк» (далее – «Альфа-Банк») для распространения в Российской Федерации. Он не предназначен для распространения среди частных инвесторов. Несмотря на то, что приведенная в данном материале информация получена из источников, которые, по мнению Альфа-Банка, являются надежными, Альфа-Банк, его руководящие и прочие сотрудники не делают заявлений и не дают заверений ни в прямой, ни в косвенной форме, относительно своей ответственности за точность, полноту такой информации и отсутствие в данном материале каких-либо важных сведений. Любая информация и любые суждения, приведенные в данном материале, могут быть изменены без предупреждения. Альфа-Банк не дает заверений и не заявляет, что упомянутые в данном материале ценные бумаги и/или суждения предназначены для всех его получателей. Данный материал и содержащиеся в нем сведения носят исключительно информативный характер и не могут рассматриваться ни как приглашение или побуждение сделать оферту, ни как просьба купить или продать ценные бумаги или другие финансовые инструменты, или осуществить какую-либо иную инвестиционную деятельность. Альфа-Банк и связанные с ним компании, руководящие сотрудники и прочие сотрудники всех этих структур, в т.ч. лица, участвующие в подготовке и издании данного материала, могут иметь отношения с маркет-мейкерами, а иногда и выступать в качестве таковых, а также в качестве консультантов, брокеров или представителей коммерческого или инвестиционного банка в отношении ценных бумаг, финансовых инструментов или компаний, упомянутых в данном материале, либо входить в органы управления таких компаний. Ценные бумаги с номиналом в иностранной валюте подвержены колебаниям валютного курса, которые могут привести к снижению их стоимости, цены или дохода от вложений в них. Кроме того, инвесторы, вкладывающие средства в ценные бумаги типа АДР, стоимость которых изменяется в зависимости от курса иностранных валют, принимают на себя валютный риск. Инвестиции в России и в российские ценные бумаги сопряжены со значительным риском, поэтому инвесторы, прежде чем вкладывать средства в такие бумаги, должны провести собственное исследование и изучить экономические и финансовые показатели самостоятельно. Инвесторы должны обсудить со своими финансовыми консультантами риски, связанные с таким приобретением. Альфа-Банк и их дочерние компании могут публиковать данный материал в других странах. Поскольку распространение данной публикации на территории других государств может быть ограничено законом, лица, в чьем распоряжении окажется данный материал, должны быть информированы о таких ограничениях и соблюдать их. Любые случаи несоблюдения указанных ограничений могут рассматриваться как нарушение закона о ценных бумагах и других соответствующих законов, действующих в той или иной стране. **Примечание, касающееся законодательства США о ценных бумагах:** Данная публикация распространяется в США компанией Alfa Capital Markets (USA) Inc. (далее «Alfa Capital»), являющейся дочерней компанией Альфа-групп, поскольку это разрешено законодательством США по ценным бумагам и другими соответствующими законами и положениями. В этой связи Alfa Capital несет ответственность за содержание данного исследования. Лица на территории США, получившие данную публикацию и желающие осуществить сделку с той или иной ценной бумагой или финансовым инструментом, анализируемым в ней, должны делать это только после уведомления об этом представителя Alfa Capital в США. Любые случаи несоблюдения данных ограничений могут рассматриваться как нарушение законодательства США о ценных бумагах.